

Правила поведения при укусе клеща

Для клещей характерна сезонность. Первые случаи нападения регистрируются ранней весной, когда температура воздуха становится выше 00 С, а последние - осенью. Пик укусов наблюдается с апреля по июль.

Кровососы не любят яркое солнце и ветер, поэтому подкарауливают свою добычу во влажных, не слишком тенистых местах, в густой траве и кустарниках. Чаще всего встречаются в оврагах, на опушках леса, по краям тропинок или в парках.

Излюбленные места для укуса - шея, область за ушами, подмышки, паховая зона, локтевые сгибы.



Для полного насыщения самцам кровососа хватает часа, самке же нужно несколько дней. В выборе объекта охоты паразиты непривередливы, кусают всех, кто попадает на пути - птиц, мелких и крупных животных, человека.

Наиболее частые заболевания, передающиеся через укус клеща:

Клещевой энцефалит - инфекционное вирусное заболевание, передающееся через укусы клещей, характеризующееся лихорадкой и поражением центральной нервной системы, часто приводящее к инвалидности и смерти. В среднем симптомы заболевания проявляются через 7-14 дней (5-25 дней) после заражения. Начало болезни острое, чаще больной может указать не только день, но и час начала заболевания. В большинстве случаев заболевание заканчивается полным выздоровлением. При очаговых формах большой процент того что человек останется инвалидом. Сроки нетрудоспособности от 2-3 недель до 2-3 месяцев в зависимости от формы заболевания.

Иксодовый клещевой боррелиоз (болезнь Лайма) - это инфекционное заболевание, передающиеся через укусы иксодовых клещей, характеризующиеся поражением нервной системы, кожи, суставов, сердца, заболевание склонно к хроническому течению. Если клещ извлечь не позднее 5 часов после укуса развития боррелиоза можно избежать. Это объясняется тем, что возбудитель заболевания боррелия находится в кишечнике клеща и начинает выделяться только когда клещ активно начинает питаться, а это в среднем происходит через 5 часов после внедрения в кожу человека. Прогноз для жизни благоприятный. При поздно начатом и неправильном лечении заболевание приобретает хронический характер и может привести к инвалидизации. Сроки нетрудоспособности от 7 до 30 дней в зависимости от течения и формы заболевания.

Крымская геморрагическая лихорадка - тяжелая вирусная инфекционная болезнь, передающаяся через укусы клещей, характеризующаяся лихорадкой, интоксикацией и кровотечениями. Заболевание относится к ряду опасных инфекционных болезней. Поздняя госпитализация неправильная диагностика и лечение часто приводит к смертельному исходу. Смертность составляет 25%. Сроки нетрудоспособности от 7 до 30 дней в зависимости от формы заболевания.

Признаки укуса клеща.

Чаще всего присосавшегося паразита замечают не сразу. Проходит несколько часов, прежде чем пострадавший начинает чувствовать недомогание и догадывается осмотреть себя. Первые симптомы укуса клеща у человека проявляются следующим образом:

- наблюдается слабость, желание прилечь;
- возникает озноб и лихорадка, возможно повышение температуры;
- появляется светобоязнь.

Динамичность признаков зависит от количества присосавшихся паразитов и особенностей организма пострадавшего. Особенно ярко симптомы укуса проявляются у лиц старческого возраста, детей и страдающих аллергическими реакциями или иммунодефицитными патологиями. У людей этой группы

симптоматика может дополниться пониженным давлением, повышением частоты сердечных сокращений, зудом, головной болью и увеличением близлежащих лимфоузлов. В редких случаях наблюдается затруднение дыхания и галлюцинации.

Повышение температуры тела в первые часы после укуса клеща чаще всего не говорит ни о чем серьезном. Так проявляется аллергическая реакция на слюну кровососа. Следует насторожиться, если лихорадка появляется через несколько суток после присасывания паразита. Такая реакция организма может говорить о начале заболевания.

Каждая инфекция, вызываемая укусом кровососа, имеет свои особенности:

При клещевом энцефалите появляется лихорадка возвратного типа. Первый подъем температуры регистрируется на 2–3 сутки после укуса. Через два дня все приходит в норму. В некоторых случаях наблюдается повторное повышение температуры на 9–10 сутки.

Для боррелиоза характерна лихорадка в середине заболевания, которая сопровождается другими симптомами заражения.

При моноцитарном эрлихиозе температура поднимается на 10-14 день после укуса клеща и держится около 3 недель.

Как удалить клеща?

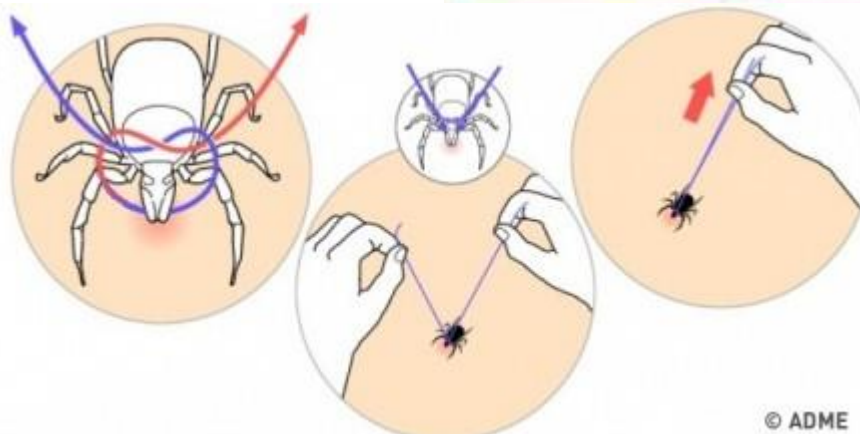
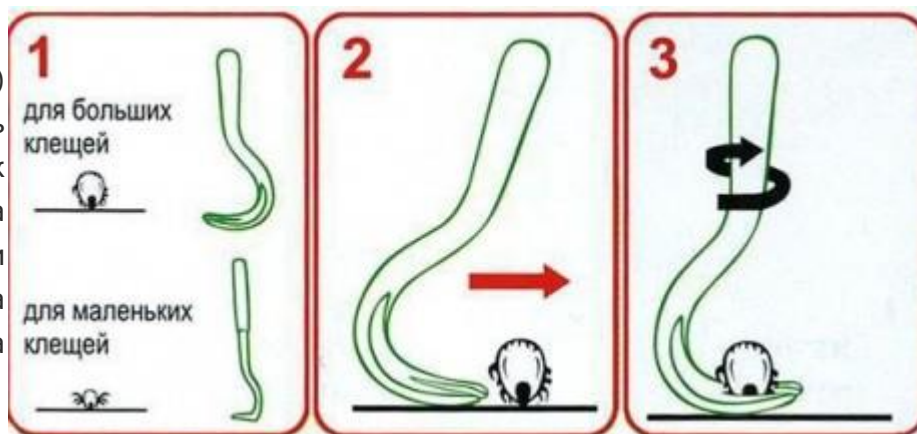
Если клещ инфицирован, вероятность заболевания клещевым энцефалитом зависит от количества вируса, проникающего при «укусе» клеща, то есть от времени, в течение которого клещ находился в присосавшемся состоянии.

Клеща надо постараться удалить живым вместе с головой, потому что в голове у клеща слюнные железы, в которых вирусы, бактерии и другие микроорганизмы.

Что делать в первую очередь если укусил клещ:

- обработайте место укуса спиртосодержащим средством.
- если есть резиновые перчатки – наденьте
- вытащите клеща с помощью одного описанных ниже способов

Способ 1. Выкручивателем клеща:
подведите щель (петлю) приспособления под клеща вдоль его узкой части как можно ближе к коже, далее вращайте клеща вокруг его оси (как шуруп) – при вращении шипы хоботка скручиваются и через 2-3 оборота клещ извлекается целиком.



Способ 2. С помощью нити:

Завяжите прочную (синтетическую) нить вокруг головки клеща в виде петли на узел максимально близко к хоботку клеща как можно ближе к коже, сделайте несколько оборотов, чтобы не разорвать клеща ниткой пополам.

© ADME Растянув концы нитки в стороны раскачивающе-выкручивающими

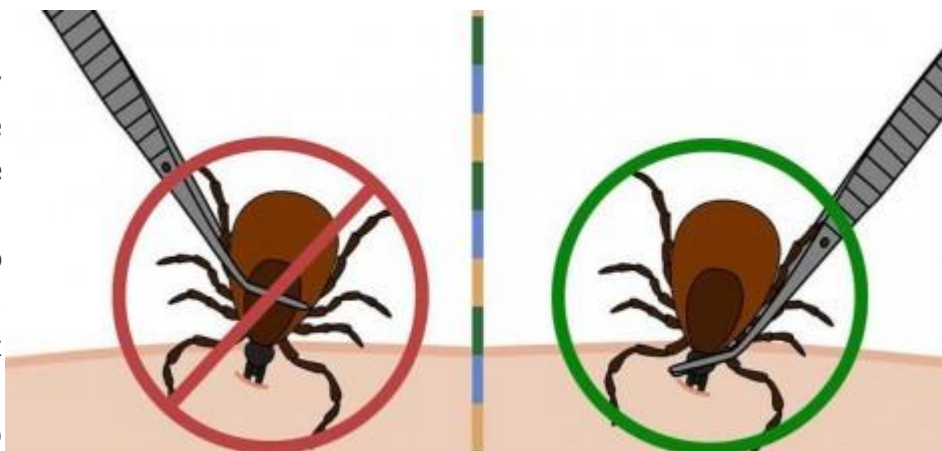
движениями аккуратно удалите клеща, немного подтягивая его. Не совершайте резких движений, тяните медленно, без рывков и с остановками.

Или, после того, как завязали нитку, скрутите оба конца нитки между собой, держа скрученную нить под углом 45 градусов к месту укуса, начинайте делать вращательные движения вокруг клеща, слегка подтягивая нить на себя:

Способ 3. Пинцетом:

Захватите клеща пинцетом у хоботка близко к коже не сдавливая брюшко, вращайте клеща вокруг его оси.

При использовании пинцета надо действовать очень аккуратно, так как есть большой риск сдавить (раздавить) тело клеща и занести в ранку инфекцию, что увеличит риск заражения.



Способ 4 Пальцами:

Если под рукой нет ничего из вышеперечисленного, попробуйте удалить клеща пальцами.

Оденьте перчатки, напальчники или обмотайте пальцы бинтом. Протрите кожу спиртом. Вращайте клеща вокруг его оси попеременно в одну и другую сторону.

После удаления клеща ранку обработайте любым антисептиком (йод, зеленка, бетадин, спирт, хлоргексидин, перекись водорода, одеколон и др.) и тщательно вымойте руки. Ранку надо каждый день обрабатывать антисептиком, фиксировать повязкой не обязательно. Ранка обычно заживает в течение недели.

Если головка клеща оторвалась при удалении – при наличии головки будет видна черная точка – ее нужно удалить. Оставшаяся в коже часть может вызвать воспаление и нагноение. При отрыве головки клеща процесс инфицирования может продолжаться, так как в слюнных железах и протоках может присутствовать значительная концентрация вируса клещевого энцефалита.

Для удаления оторвавшейся головки лучше обратиться в ближайшее лечебное учреждение.

Если такой возможности нет, остатки клеща можно выковырнуть из ранки стерильной иглой (предварительно прокаленной на огне). После ее извлечения место укуса промыть мыльным раствором, высушить и обеззаразить спиртом, зеленкой, йодом или другим спиртосодержащим раствором.

Если самостоятельно удалить клеща не получается, он находится в труднодоступном месте или вы опасаетесь его повредить, обратитесь в ближайшее медицинское учреждение по месту вашего нахождения (травмпункт, хирургическое отделение поликлиники, инфекционную больницу и т.д.).

После удаления клеща необходимо сохранить для анализа.

Поместите удаленного клеща в чистую посуду, в которую предварительно поместите немного смоченную водой гигроскопичную бумагу (фильтровальная, бумажная салфетка и др.) – важно, чтобы тело насекомого находилось во влажной среде. Хранение и доставка клещей с соблюдением этих условий возможны только в течение 2-х суток (по



информации некоторых лабораторий – до 5 суток). Чем раньше вы доставите клеща, тем точнее будет анализ.

Что не надо делать:

- Не берите и не давите клеща голыми руками – инфекция может попасть в кровь через микротрещины на коже.
- Не удаляйте клеща зубами, в этом случае не исключается заражение возбудителями инфекций через рот.
- Не выковыривайте клеща острыми предметами.
- Клеща нельзя сдавливать, тащить за брюшко и резко выдергивать.
- Клеща не нужно ничем заливать и мазать.
- Клеща не нужно прижигать.
- Не расчесывайте место укуса.

Если обнаружен неприсосавшийся клещ, его снимают и уничтожают.

Если после укуса клеща:

- вы не сдали клеща на анализ или по результатам анализа выяснилось, что клещ является переносчиком клещевого энцефалита, боррелиоза, или появились какие-либо симптомы (повышение температуры, головная боль, слабость, недомогание и др.) необходимо сдать анализ крови на клещевой энцефалит и клещевой боррелиоз и другие клещевые инфекции, даже если вы себя хорошо чувствуете. Боррелиоз (болезнь Лайма) может протекать и бессимптомно.

Кровь на клещевые инфекции сдается на анализ на 10-20 день после укуса:

- через 10 дней – на боррелиоз и энцефалит методом ПЦР (методом ПЦР можно определить наличие клещевого энцефалита, клещевого боррелиоза, гранулоцитарного анаплазмоза, моноцитарного эрлихиоза);
- через 2 недели (14 дней) – на антитела типа IgM против вируса клещевого энцефалита,
- через 3-4 недели (21-30 дней) – на антитела типа IgM против возбудителя боррелиоза.

Перед сдачей анализов проконсультируйтесь с лечащим врачом или врачом лаборатории, в какие сроки и какие анализы вам нужно сдать.

Если анализ крови подтвердил инфицирование, необходимо обратиться за лечением к врачу-терапевту или инфекционисту для постановки диагноза, госпитализации, лечения и медицинского наблюдения.

После курса лечения проводят еще один анализ крови, при положительном результате продолжают лечение, а при отрицательном – целесообразно повторить анализ крови через 3-6 месяцев для исключения рецидивов.

Если по каким-то причинам вы не сдали клеща или кровь на анализ, надо в течение 1 месяца с момента укуса наблюдаться у инфекциониста.

Также наблюдайте за самочувствием: не проявятся ли симптомы клещевого энцефалита, боррелиоза или других инфекций.

Симптомы клещевого энцефалита и клещевого боррелиоза обычно проявляются в течение 2-й недели после укуса. Симптомы могут возникнуть и раньше, и позже – спустя 1 месяц после заражения

Общие симптомы: озноб, повышение температуры до 38-40, головная боль и ломота в теле.

Главный отличительный признак боррелиоза (болезни Лайма) – мигрирующая кольцевидная эритема. Это ярко-красное пятно в месте укуса, которое постепенно увеличивается, образуя кольца. При боррелиозе эритема может и не образовываться, а протекать с симптомами, схожими с клещевым энцефалитом.

Боррелиоз очень хорошо лечится на ранних стадиях, в запущенных случаях становится трудноизлечимым.

При любом ухудшении состояния здоровья срочно обратитесь в медицинское учреждение для обследования и возможного последующего лечения.

Профилактика укусов клеща.

Основной и главной мерой предупреждения заболеваний, передающихся кровососами, является вакцинирование. Мероприятие существенно снижает риск инфицирования после укусов клеща.

Первичная вакцинация разрешена с раннего возраста.

Существует два варианта вакцинации:

Профилактическая прививка. Помогает защититься от укуса клеща в течение года, а после дополнительной вакцинации - не менее 3 лет. Ревакцинации проводятся через каждые три года.

Экстренная прививка. Позволяет уберечься от укусов клеща на короткий срок. Например, такая процедура будет необходима при срочной поездке в регионы с высокой клещевой активностью.



Как уберечься от укуса клеща?

Отправляясь в неблагоприятную зону, следует выбрать одежду светлых тонов:

- рубашку или куртку с манжетами и облегаящим воротничком, брюки, заправленные в сапоги;
- противэнцефалитный костюм;
- плотный капюшон с завязками, защищающий уши и шею от клещей;
- одежду желательно обработать инсектицидными средствами.

Во время походов рекомендуется избегать оврагов и высокой травы, лучше идти посередине тропинки. Выйдя из леса, необходимо тщательно осмотреть себя на наличие клещей. В этом случае появляется возможность обнаружить и снять паразита до укуса.



Оказывая первую помощь при укусе клеща, нельзя:

- Попробовать удалить клеща, капнув на него масло или спирт. Не всегда удастся такими методами заставить паразита открепиться. В любом случае, эти меры достаточно длительны, а при укусе клеща важно удалить его как можно скорее, чтобы минимизировать риск передачи значимого количества инфекционных агентов;
- Прижигать клеща сигаретой, спичкой, прикуривателем. Здесь есть риск убить паразита раньше, чем он отцепится сам;
- Отрывать клеща, схватив его пальцами за туловище. Это чревато не только отрывом головки паразита, но и раздавливанием его с выбросом большого количества инфицированной слюны в ранку. Удалять клеща нужно, аккуратно схватывая его ногтями за голову, под брюшком – как минимум, раздавить его в этом случае будет не так просто;
- Оставлять клеща в коже (некоторые планируют на следующий день или даже через несколько дней так и показать его врачу). Чем дольше паразит будет сосать кровь, тем большим будет риск заражения от него, поэтому снимать клеща нужно как можно скорее.

При укусе клеща нельзя паниковать и бездействовать, так как можно совершить ошибки, которые потом откликнутся нежелательными последствиями. Вероятность заражения после каждого конкретного укуса не так уж велика, поэтому относиться к нападениям клещей следует спокойно, но делать всё, чтобы минимизировать риск инфицирования.